

Xilinx ISE WebPACK 10.1 telepítési útmutató

2008. 07. 02.

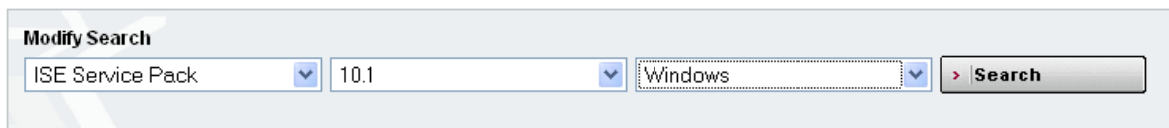
Tartalomjegyzék

1	Megjegyzések	1
2	Az ISE WebPACK 10.1 telepítése	2
3	Az ISE javítócsomag telepítése	7

1 Megjegyzések

Az ingyenes Xilinx ISE WebPACK szoftver letölthető a következő weboldalról: http://www.xilinx.com/ise/logic_design_prod/webpack.htm. A letöltéshez regisztrálni kell a Xilinx honlapján.

A Xilinx ISE szoftverhez tartozó javítócsomagok letölthetőek a következő weboldalról: <http://www.xilinx.com/support/download/index.htm>. Válasszuk ki az alábbi ábrán látható opciókat és kattintsunk a *Search* gombra.

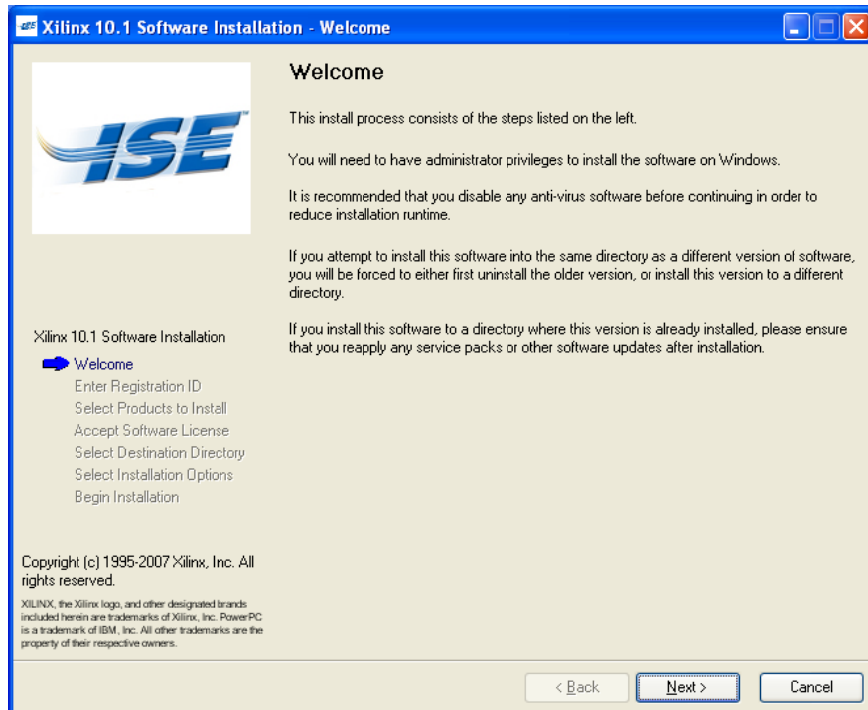


The image shows a search filter interface titled "Modify Search". It contains three dropdown menus: the first is labeled "ISE Service Pack" and has "10.1" selected; the second is a version dropdown with "10.1" selected; the third is a platform dropdown with "Windows" selected. To the right of these dropdowns is a button labeled "Search" with a right-pointing arrow.

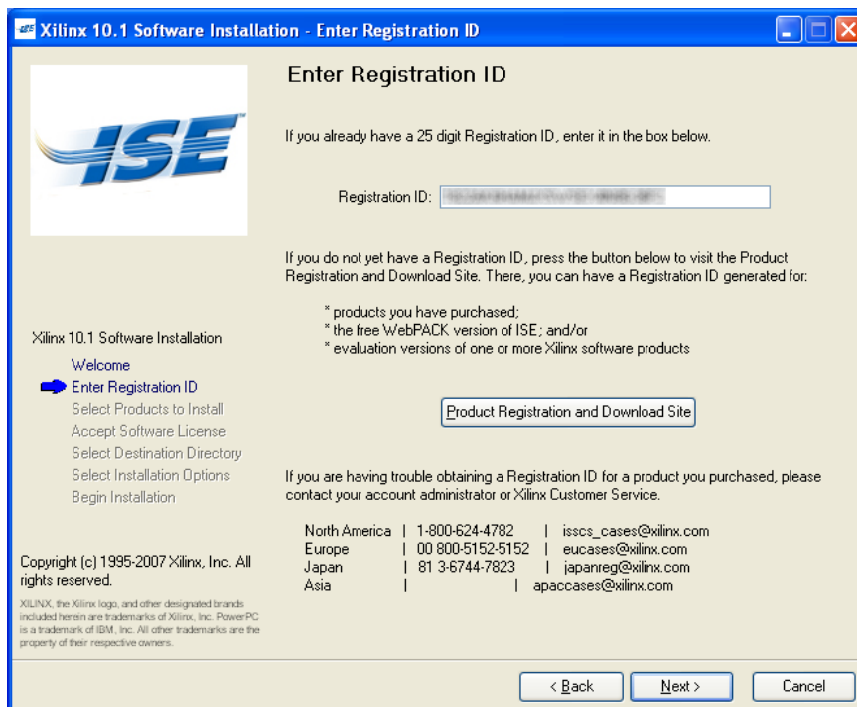
A legújabb javítócsomag tartalmazza az összes korábbi verzióban található javításokat, tehát elegendő mindig csak a legújabb javítócsomagot telepíteni.

2 Az ISE WebPACK 10.1 telepítése

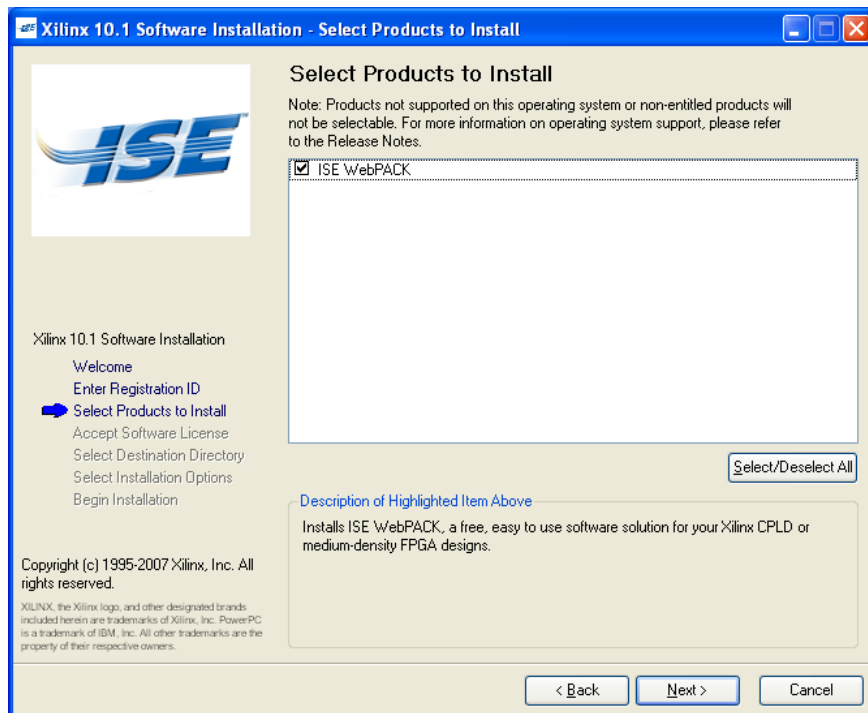
1. lépés: Indítsuk el a Xilinx ISE WebPACK telepítőjét (setup.exe). Az alábbi ablak megjelenése után kattintsunk a *Next* gombra.



2. lépés: Adjuk meg a 25 karakterből álló termékkulcsot, majd pedig kattintsunk a *Next* gombra.

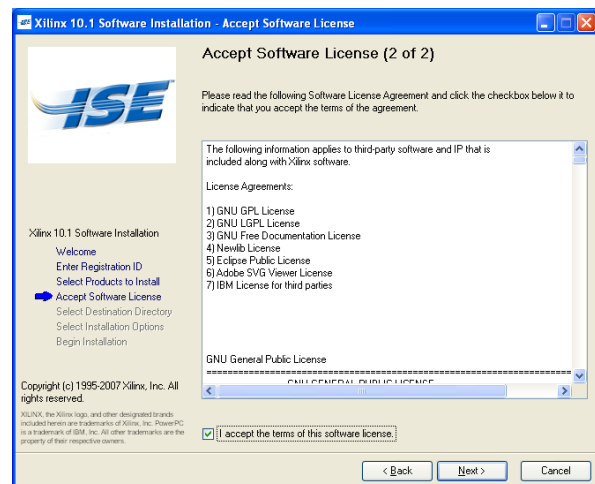
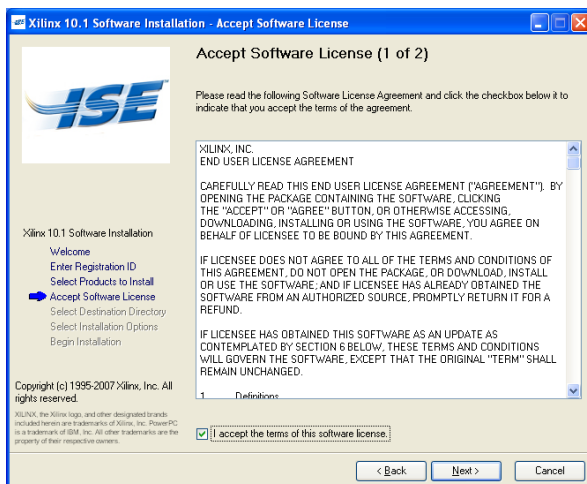


3. lépés: Legyen kiválasztva az „ISE WebPACK” opció. Kattintsunk a *Next* gombra.

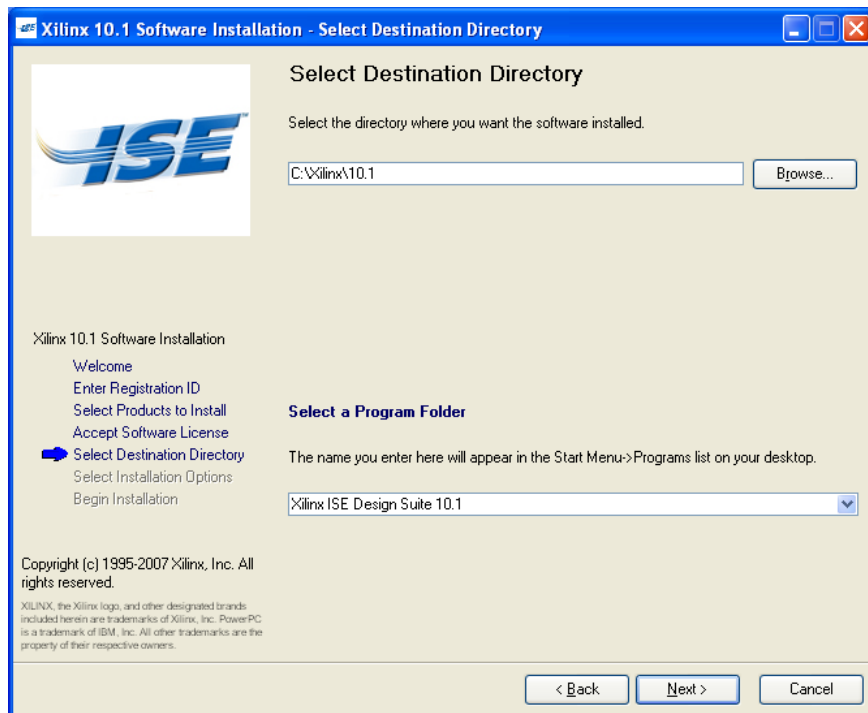


4. lépés: Jelöljük be az ablak alján található kis négyzetet, hogy elfogadjuk a feltételeket. Utána kattintsunk a *Next* gombra.

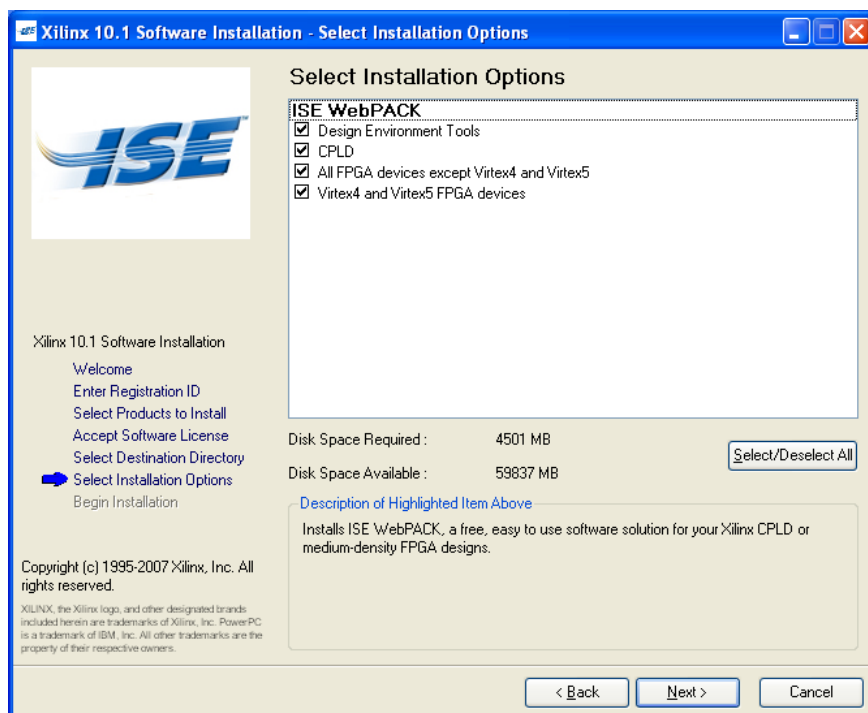
5. lépés: A következő ablakban ismét jelöljük be az alul található kis négyzetet, hogy elfogadjuk a feltételeket. Utána kattintsunk a *Next* gombra.



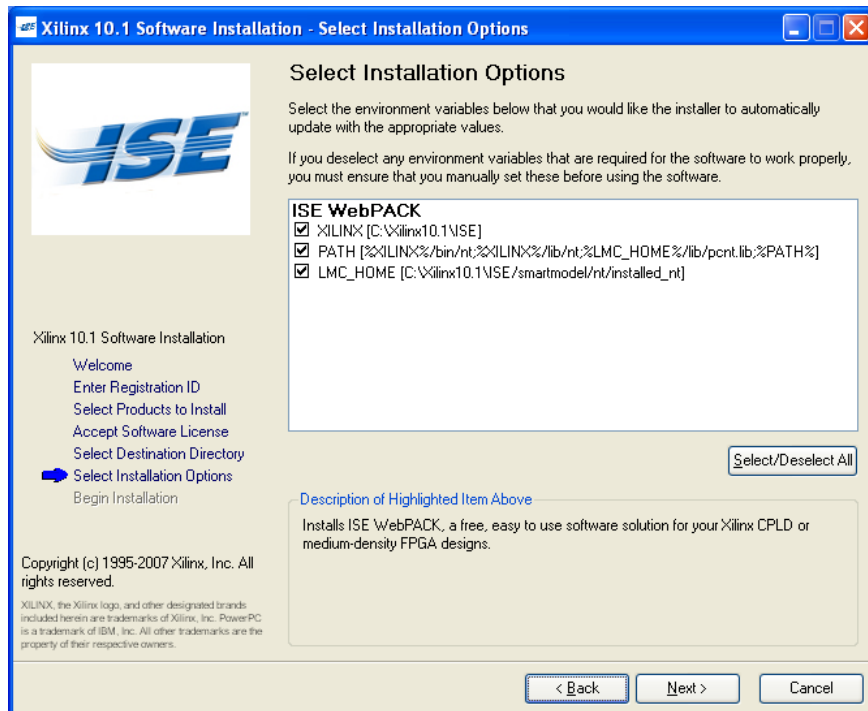
6. lépés: Adjuk meg a telepítési könyvtárat és a start menübe kerülő mappa nevét. **A telepítési útvonal nem tartalmazhat szóközt és ékezetes karaktereket!** Az adatok megadása után kattintsunk a *Next* gombra.



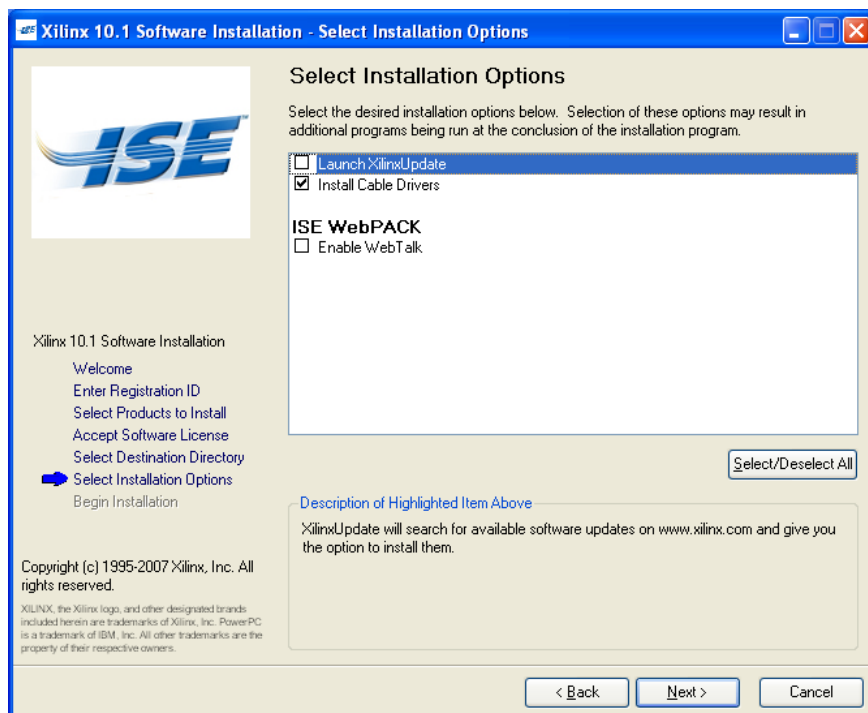
7. lépés: Válasszuk ki a listából a telepítendő komponenseket. A teljes telepítés kb. 4,5 GB szabad területet igényel. Ha nem fogunk használni Virtex-4 és Virtex-5 típusú FPGA-kat, akkor ezek támogatását nem szükséges telepíteni, így jelentős terület takarítható meg (a LOGSYS kártyán egy Spartan-3E típusú FPGA található). A telepítendő komponensek kiválasztása után kattintsunk a *Next* gombra.



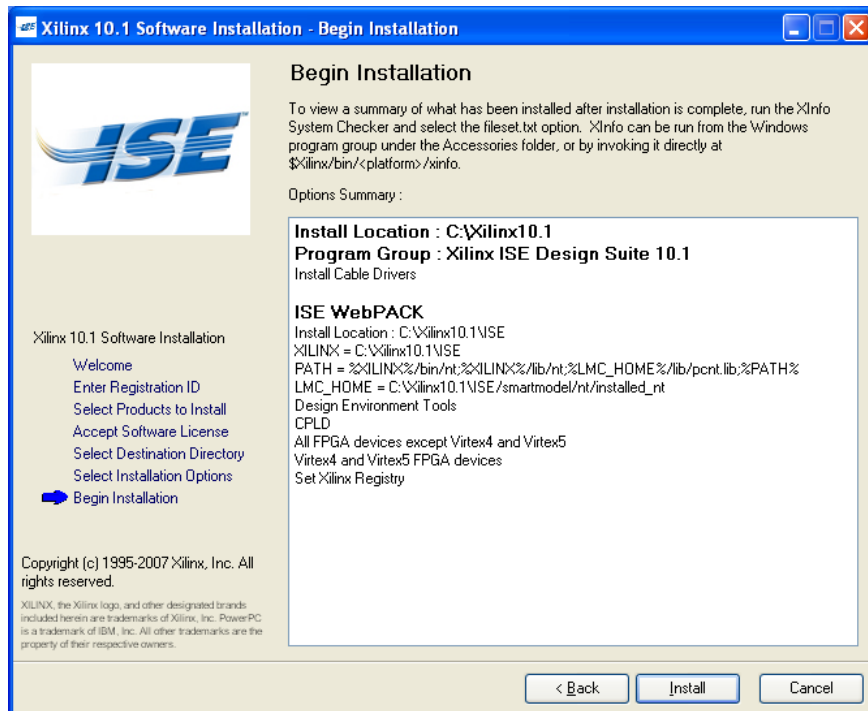
8. lépés: A következő ablakban az alapértelmezett beállítások megfelelőek (mind a három négyzet be van jelölve). Kattintsunk a *Next* gombra.



9. lépés: Kapcsoljuk ki a „Launch XilinxUpdate” (a javítócsomagot manuálisan fogjuk telepíteni) és az „Enable WebTalk” lehetőségeket, majd pedig kattintsunk a *Next* gombra.



10. lépés: A következő ablak egy összesítést tartalmaz a kiválasztott opciókról. Kattintsunk az *Install* gombra a telepítés megkezdéséhez.

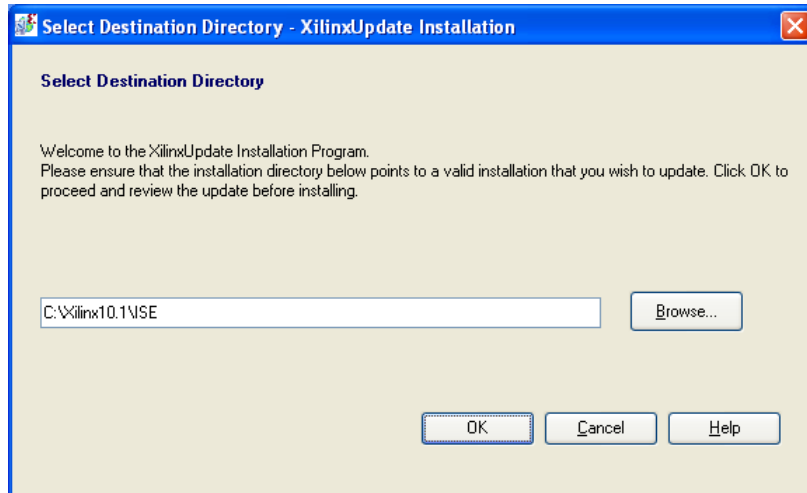


11. lépés: Várjuk meg, amíg a telepítés befejeződik. Ez kb. 10 – 15 percig tart.

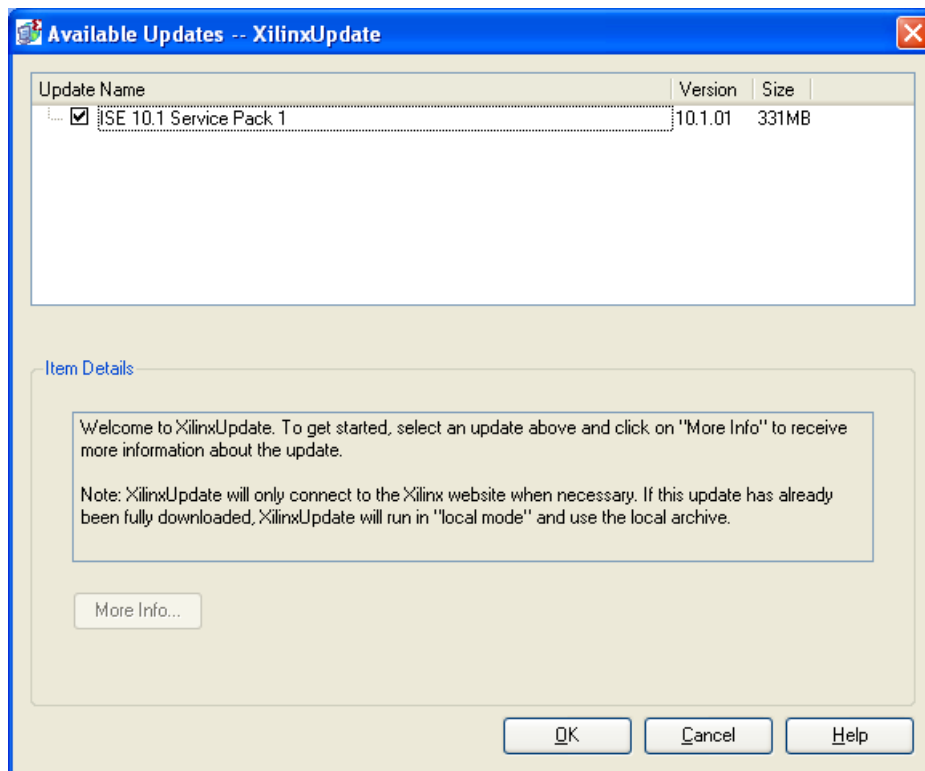


3 Az ISE javítócsomag telepítése

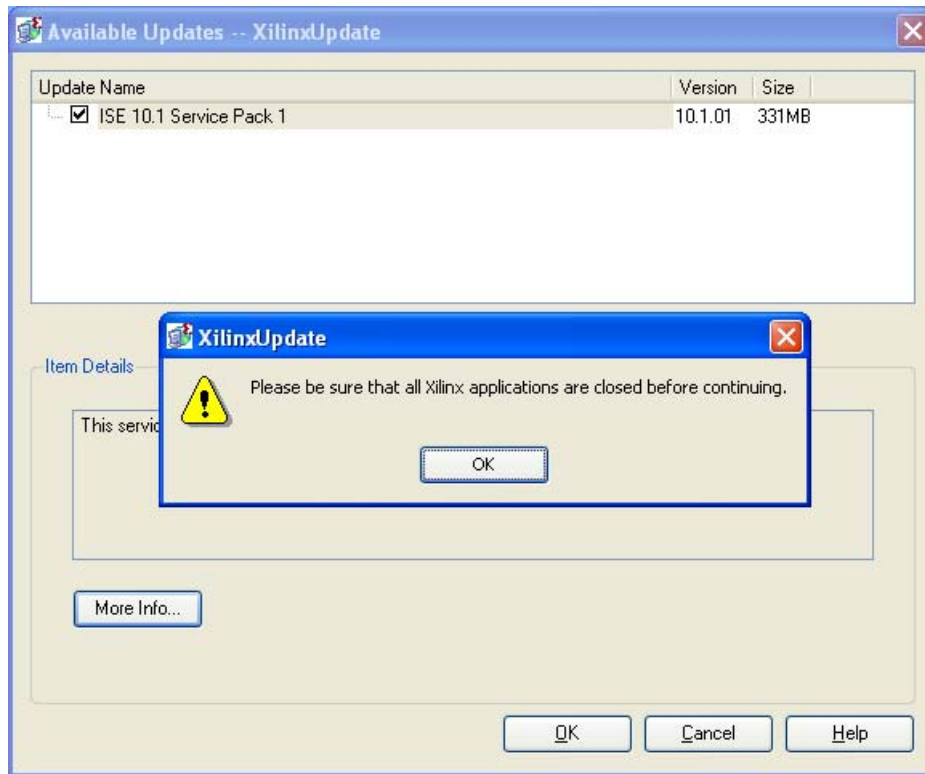
1. lépés: Indítsuk el a javítócsomag telepítőjét. A fájlok kicsomagolása után az alábbi ablak jelenik meg. Módosítsuk az ISE 10.1 WebPACK telepítési útvonalát, ha az nem lenne megfelelő, majd kattintsunk az *OK* gombra.



2. lépés: A következő ablakban látható, hogy melyik javítócsomagot fogjuk telepíteni (a „Service Pack 1” telepítése 331 MB szabad helyet igényel). Kattintsunk az *OK* gombra.



3. lépés: Zárjuk be az összes Xilinx alkalmazást, mielőtt elkezdenénk a javítócsomag telepítését, majd kattintsunk az *OK* gombra.



4. lépés: Várjuk meg, amíg a javítócsomag telepítése befejeződik. Ez kb. 5 – 10 percig tart.

